

## **PK8 na trasie TP20 WT2019**

W wyniku złożonego protestu poddającego w wątpliwość prawidłowość rozstawienia PK8 na trasie TP20 w czasie Wiosennego Tułacz 2019 Komisja Sędziowska po wizji terenowej i wnikliwej analizie postanowiła protest odrzucić w całości uznając, że lampion z kodem SW był prawidłowy i zlokalizowany w dobrym miejscu oznaczonym na mapie.

### **U Z A S A D N I E N I E**

Uczestnik w swojej analizie podniósł kwestię, że lampion SW wisiał w odległości 145m na zachód od "skrzyżowania strumienia i rozwidlenia dróg" (od tzw. strumienia wschodniego) zaś z mapy wynikało, że ma to być odległość 200 m.

Ponadto podnosił, że w rzeczywistości w terenie są dwie granice kultur oddzielone od siebie polaną, co udokumentował na ortofotomapie.

Komisja, po wizji terenowej, uznała, że faktycznie w terenie las w okolicy PK8, po północnej stronie drogi jest rozdzielony polaną tworząc dwie granice kultur. Na jednej z nich umieszczony został lampion z kodem SW zaś na drugiej (bardziej na zachód) lampion z kodem KK.

Komisja stwierdziła również, że odległość od podawanego przez uczestnika miejsca przecięcia strumienia z drogą (na wschód od PK8) do lampionu SW jest mniejsza niż wynika to z pomiaru na mapie.

Zadaniem uczestnika było właściwe zinterpretowanie mapy i wyznaczenie prawidłowej lokalizacji PK. Można było tego dokonać na trzy sposoby:

1. Idąc z kierunku PK7 (od zachodu) dochodzimy do skrzyżowania dróg (na mapie skrzyżowanie dróg i granicy kultur) w okolicy zabudowań Wętkowy. Od tego miejsca do PK8 zgodnie z mapą jest 450 m. W trakcie wizji w terenie od skrzyżowania do lampionu SW w trakcie dwukrotnego pomiaru otrzymano odległości 440 i 430 m. Do lampionu KK było 380 m zatem zdecydowanie za mało. Skręciwszy w prawo w kierunku PK8 drogę do tego punktu przecina wyraźny strumień zaznaczony na mapie (tzw. strumień zachodni). Odległość na mapie od tego strumienia do PK8 to 280 m. W trakcie pomiarów otrzymano odległość 275 i 270 m.
2. Idąc od wschodu, od miejsca opisanego przez uczestnika (strumień wschodni) do PK8 zgodnie z pomiarem na mapie powinno być 200m, zaś lampion PK wisiał w odległości około 145 m.
3. Analizując układ warstwic i opierając się na widocznym na mapie wzniesieniu na pd-zach od PK8 wyraźnie widać, że PK8 powinien znajdować się nieco za kulminacją wzniesienia (idąc drogą z zachodu na wschód tj. z PK7).

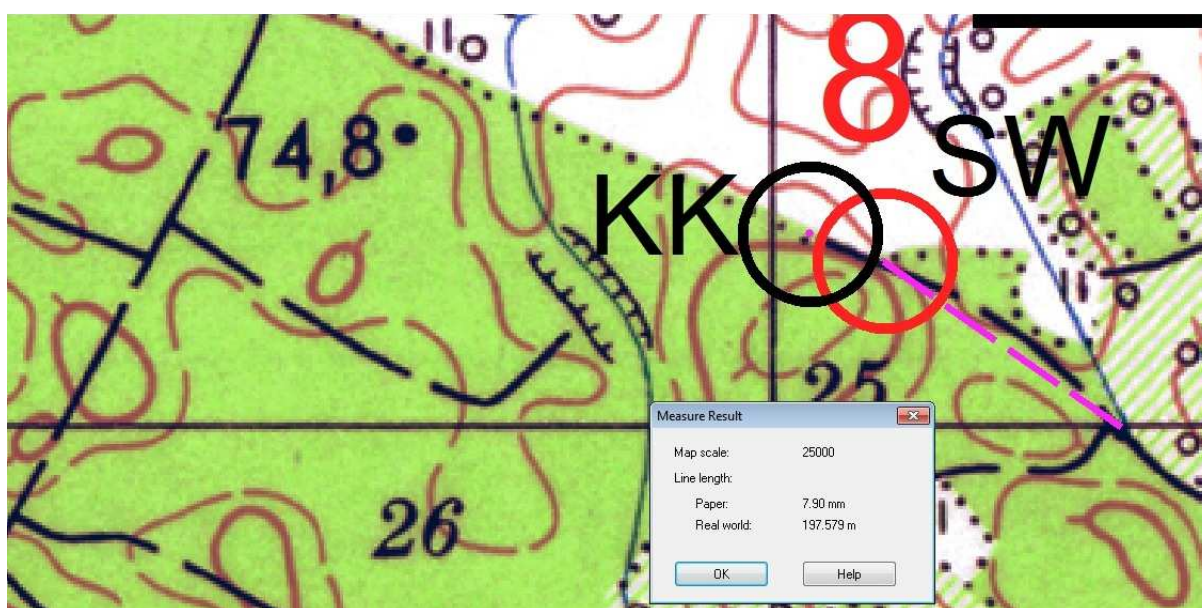
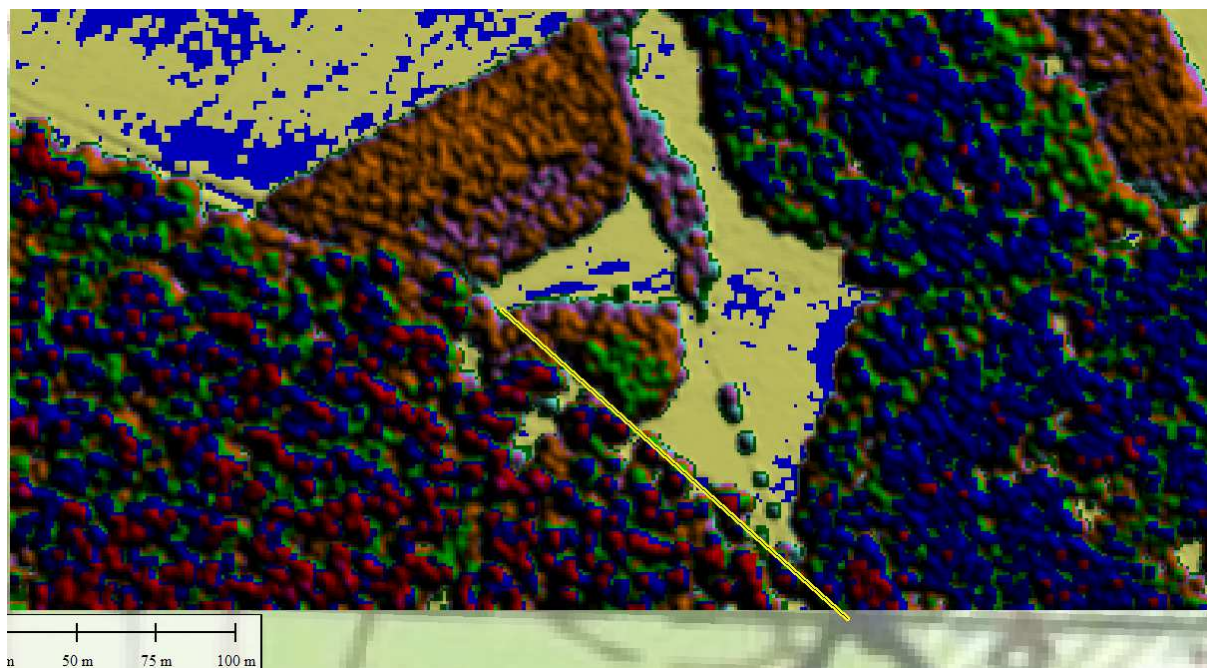
Z podanych wyżej trzech sposobów namierzenia się na PK8 ostatni jest najbardziej wiarygodny gdyż niesie za sobą najmniejsze ryzyko niezgodności mapy z terenem (wzgórze się nie przesunie). W terenie, idąc od zachodu najpierw napotykamy lampion KK, za nim mijamy po prawej stronie wierzchołek wzniesienia i dopiero gdy droga zaczyna wyraźnie schodzić w dół, mijając wierzchołek wzniesienia dochodzimy do lampionu SW przy drugiej granicy kultur i to właśnie ta lokalizacja jest prawidłowym umiejscowieniem PK8.

Sposób drugi, wybrany przez uczestnika składającego protest, jest sposobem obciążonym największym z możliwych błędów, gdyż strumień (wschodni) od którego dokonujemy pomiarów, na mapie wogóle nie przecina drogi a co za tym idzie trudno w sposób jednoznaczny powiedzieć od którego miejsca należy brać pomiar. Ponadto strumień ten dochodzi do drogi za jej skrzyżowaniem z drogą odchodzącą na pd-zach zaś w rzeczywistości przecina ją dokładnie w miejscu skrzyżowania obu dróg, co było również zauważone w proteście uczestnika.

Dużo lepszym niż drugi sposobem wyznaczenia PK8 jest sposób nr 1 czyli namierzenie się od opisanego skrzyżowania, tudzież od strumienia zachodniego, gdyż ten strumień na mapie jednoznacznie przecina drogę i to pod dużo większym kątem zatem prawdopodobieństwo błędu pomiaru (wynikającego z błędnego wykreślenia mapy) jest zdecydowanie mniejsze.

Przy wątpliwościach (a takie jak sam o tym napisał miał uczestnik) należy zawsze poszukać dodatkowych obiektów odniesienia, a w tym przypadku najlepszym było wzniesienie na pd-zach od PK 8 czyli sposób nr 3 zaś w drugiej kolejności sposób nr 1.

Pierwotny wniosek uczestnika, że "lampion KK stał w rogu lasu wyglądającego na świeższy niż mapa" był właściwy. Był to celowy zabieg budowniczego. Odnalezienie prawidłowej lokalizacji PK8 wymagało jedynie weryfikacji o dobry obiekt odniesienia a tym bezspornie jest wzniesienie na pd-zach od PK8.



Tak zrobiony pomiar z mapy może wskazywać na odległość ok 200 m.

Faktycznie przepust wschodni istnieje, lecz w terenie wygląda to inaczej, a w konsekwencji odległość jest istotnie mniejsza.

