

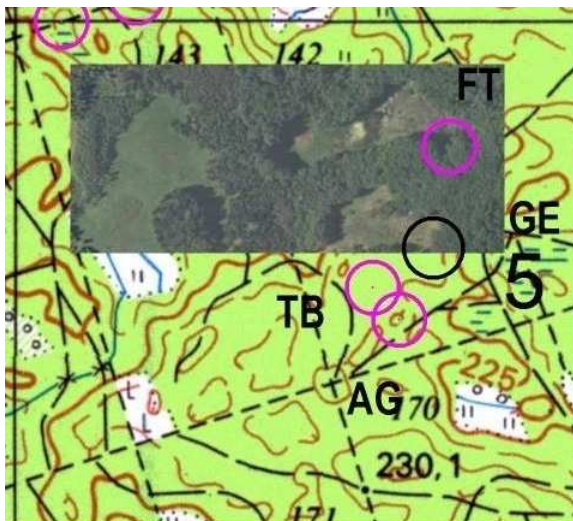
**PROTEST nr 1** – dotyczył **PK5** dla **TR** i **TP50** (tożsamy z PK10 dla TP25) - PK z ortofotomapy

PK oznaczony lampionem GE był umiejscowiony na granicy kultur, która nie jest oznaczona na mapie głównej (1: 25000) aktualizowanej w roku 1977. Jest ona wyraźnie widoczna na ortofotomapie (1: 12500) załączonej do mapy głównej. PK 5 zaznaczony był tylko na ortofotomapie. Dla PK 5 wykorzystana została granica kultur, która powstała po aktualizacji mapy głównej.

Lampion FT odpowiadał punktowi stowarzyszonemu umiejscowionemu na granicy kultur, która jest oznaczona na mapie głównej. Ortofotomapa została celowo przycięta tak, aby nie obejmowała północnej granicy kultur (terenu zalanego z nowopowstałym jeziorkiem), na której umieszczony był lampion FT. Dla utrudnienia jej skala została zmieniona, (co było podane na doklejonym wycinku) a cały wycinek został obrócony dla każdej trasy o inny kąt.

Odnosnie czytelności mapy czarno-białej jak i każdej innej trudno się do tego odnieść, gdyż jest to kwestia bardzo subiektywna. W procesie przygotowania map sprawdzano ich czytelność, a w tym także przydatność map czarno-białych do prawidłowego odczytania lokalizacji PK 5 na załączonej ortofotomapie. PK 5 umiejscowiono w pobliżu wyraźnego narożnika dużych, dobrze widocznych obszarów o różnej "kulturze" - wysokie drzewa i uprawy leśne o niskiej wysokości. Nie wymagało to doszukiwania się na ortofotomapie dodatkowych szczegółów. Ortofotomapa wiernie odpowiada terenowi w pobliżu PK5.

Zamieszczone poniżej obrazy ukazują rozmieszczenie obu lampionów wraz z pełną ortofotomapą.



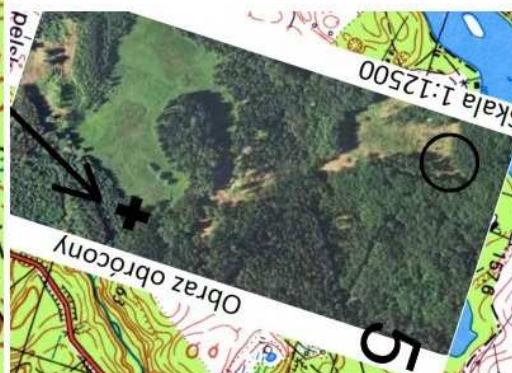
Fragment opublikowanej wzorcówki.



Fragment wzorcówki bez ortofotomapy.



Fragment mapy z wklejoną ortofotomapą obejmującą większy obszar.



Ortofotomapa, którą otrzymali zawodnicy - cofnięto zmianę skali i obrócono.

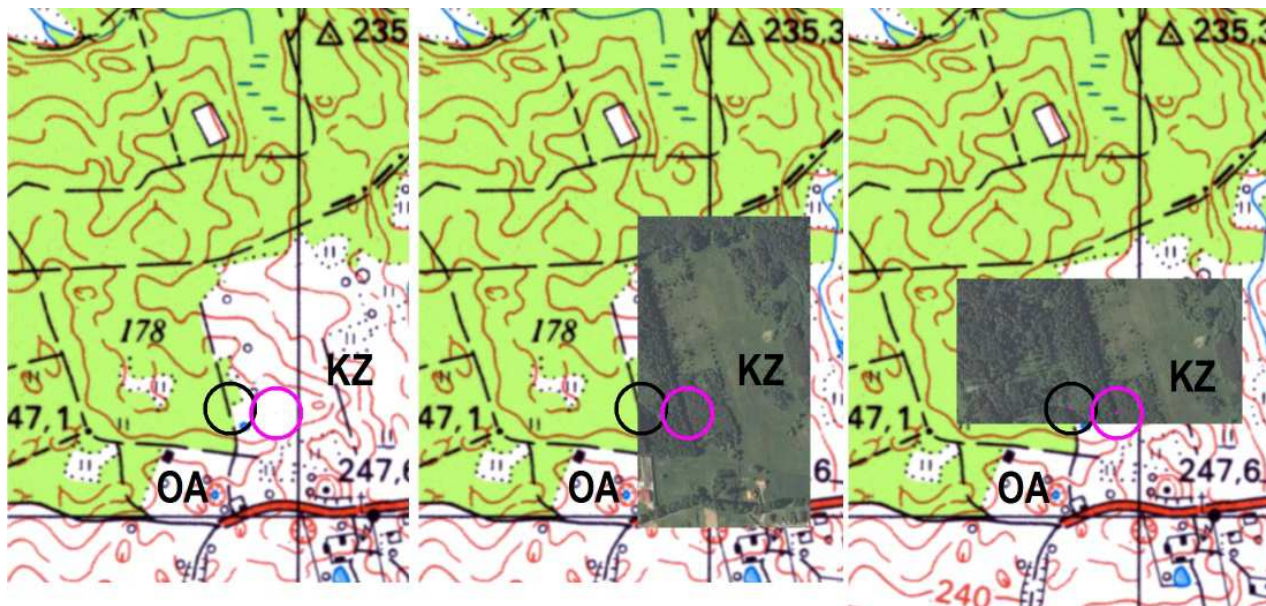
**W związku z powyższym protest nie może być rozpatrzony pozytywnie.**



**PROTEST nr 2** – dotyczył **PK6** dla **TR** i **TP50** (tożsamy z PK5 dla TP25)

**PK 6** oznaczony lampionem OA był umiejscowiony na granicy kultur, która jest oznaczona na mapie głównej (1: 25000) aktualizowanej w roku 1977. Droga i zaznaczona na mapie granica kultur są dobrze widoczne w terenie. Zaznaczona na mapie droga nie dochodzi na północy do drogi biegnącej ze wschodu na zachód, co też odzwierciedla mapa. Utrudnia to w sposób znaczny jej odnalezienie w terenie. W odległości ok. 35m w kier. pd.-wsch. od lampionu OA znajduje się **zaznaczony na mapie** (zarośnięty) staw mogący stanowić dobry i **pewny** punkt orientacyjny, dobrze widoczny z miejsca lokalizacji lampionu OA (patrz zdjęcie poniżej).

Lampion KZ, mimo że na mapie wygląda jakby stał „w polu”, w rzeczywistości odpowiadał punktowi stowarzyszonemu umiejscowionemu na nowej drodze powstałej po nowych nasadzeniach drzew, na granicy dwóch typów roślinności sprawiających wrażenie granicy kultur. Jest to widoczne na zamieszczonych poniżej obrazach zawierających wklejone ortofotomapy.



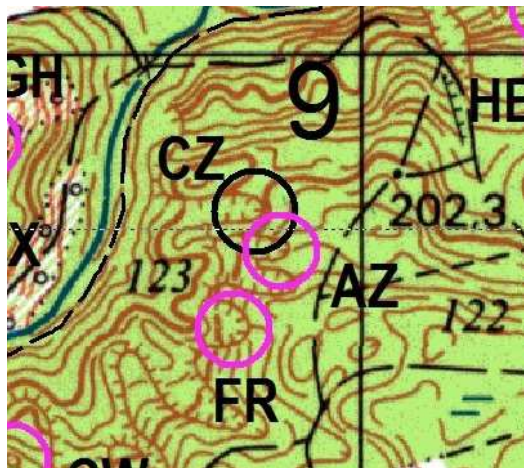
Okolice lampionu OA z widoczną drogą i zarośniętym stawem.

**W związku z powyższym protest nie może być rozpatrzony pozytywnie.**

**PROTEST nr 3** – dotyczył **PK9** dla **TP50** (tożsamy z PK7 dla TP30)

**PK 9** oznaczony lampionem CZ był umiejscowiony we właściwym miejscu. Zostało to zweryfikowane przez kierownika imprezy, który ten punkt zdejmował niezależnie od budowniczych (w ramach kontroli trasy). Punkt był umieszczony perfekcyjnie, we właściwym wąwozie, na jego końcu, na dole skarpy w odległości kilkunastu metrów od krawędzi wąwozu.

W pobliżu wąwozu/jaru z PK 9 znajdują się inne wąwozy/jary. W dwóch z nich były umieszczone punkty stowarzyszone (również prawidłowo, zgodnie z oznaczeniami na wzorcówce). Pozostałe wąwozy były bez lampionów. Poniżej fragment wzorcówki.



**W związku z powyższym protest nie może być rozpatrzony pozytywnie.**